

Управление культуры
Муниципальное бюджетное учреждение культуры
муниципального образования Северский район
«Районный организационно-методический центр»

**Методическое пособие
для по вопросам обеспечения доступности
для инвалидов услуг и объектов
культурно-досуговой сферы**



ст. Северская,
2016

Методическое пособие разработано в рамках государственной программы «Доступная среда» на 2011-2015 годы Фондом содействия научным исследованиям проблем инвалидности в соответствии с Государственным контрактом от 19 июня 2015 г. № 15-К-13-109.

Пособие предназначено для обучения, инструктирования сотрудников учреждений и организаций по вопросам обеспечения доступности для инвалидов услуг и объектов, на которых они предоставляются, оказания при этом необходимой помощи, в связи с принятием Федерального закона от 1 декабря 2014г. № 419-ФЗ «О внесении изменений в отдельные законодательные акты Российской Федерации по вопросам социальной защиты инвалидов в связи с ратификацией Конвенции о правах инвалидов».



Список рекомендуемой литературы

1. Владимирова О.Н. Современная модель обеспечения инвалидов техническими средствами реабилитации в свете биопсихосоциальной концепции инвалидности МКФ: Актовая речь на расширенном заседании Учёного совета института 26 декабря 2013 года / Под ред. В.Г. Помникова, М.В. Коробова. – СПб.: СПБИУВЭК, 2014. – 40 с.
2. К независимой жизни: пособие для инвалидов // М.: РООИ «Перспектива», 2001
3. Коробов, М.В. Международная классификация функционирования, ограничений жизнедеятельности и здоровья: основные положения: учебно - методическое пособие / М. В. Коробов. - СПб. : СПБИУВЭК, 2011. - 35 с.
4. Коробов, М.В. МКФ. Классификация категорий активности и участия: учебно-методическое пособие / М.В. Коробов. - СПб. : СПБИУВЭК, 2011. - 31 с.
5. Коробов, М.В. МКФ. Классификация факторов окружающей среды: учебно-методическое пособие / М. В. Коробов. - СПб. : СПБИУВЭК, 2011. - 31 с.
6. Коробов, М.В. МКФ. Классификация функций и структур организма: учебно-методическое пособие / М. В. Коробов. - СПб. : СПБИУВЭК, 2011. - 34 с.
7. Прудинник Татьяна. Как правильно вести себя с инвалидом, <http://www.ihnterfax.by/article/56700>
8. Рабочая программа учебной дисциплины «Деонтология в социальной работе»/ Е.Н.Поддубная. // М.:Московский

цифровой форме вне читальных залов библиотек, не нарушая при этом авторские права авторов данных произведений.

Согласно новой редакции ст. 1274 Гражданского кодекса РФ, вступившей в силу с 01.01.2015 г., библиотеки могут предоставлять слепым и слабовидящим экземпляры произведений, созданные в специальных форматах, во временное безвозмездное пользование с выдачей на дом, а также путем предоставления доступа к ним через информационно-телекоммуникационные сети. Перечень специальных форматов, а также перечень библиотек, предоставляющих доступ через информационно-телекоммуникационные сети к экземплярам произведений, созданных в специальных форматах, и порядок предоставления такого доступа определяются Правительством РФ.

«Доступность - это не только сооружение пандусов, специальных лифтов, приспособление дорог и общественного транспорта. Не меньшую роль призвана играть и настройка под нужды инвалидов правил работы наших социальных, информационных и прочих служб»

Владимир Путин



Систематизация форм инвалидности для решения вопросов доступности.

Для решения вопросов создания доступной среды жизнедеятельности на объектах социальной инфраструктуры разработана классификация форм инвалидности, которую условно можно обозначить «пентада косгу».

В зависимости от формы инвалидности лицо сталкивается с определенными барьерами, мешающими ему пользоваться зданиями, сооружениями и предоставляемыми населению услугами наравне с остальными людьми.

Буквенное обозначение	Формы инвалидности	Графическое изображение
-----------------------	--------------------	-------------------------

К

Инвалиды, передвигающиеся на креслах-колясках



О

Инвалиды с нарушениями опорно-двигательного аппарата



С

Инвалиды с нарушениями зрения



Г

Инвалиды с нарушениями слуха



У

Инвалиды с нарушениями умственного развития



Классификация форм инвалидности

обслуживания, обеспечиваемые финансированием за счет средств соответствующих бюджетов и средств федеральных программ.

Следует помнить, что это не только права инвалидов, но этим правам соответствуют и определенные обязанности государства, муниципальных образований и самих библиотек. Так Российская Федерация за счет федерального бюджета обязуется обеспечивать выпуск литературы для инвалидов по зрению. В законе установлены гарантии бюджетного финансирования и приобретения периодической, научной, учебно-методической, справочно-информационной и художественной литературы для инвалидов, в том числе издаваемой на магнитофонных кассетах и рельефно-точечным шрифтом Брайля. Для библиотек, находящихся в ведении Российской Федерации, и федеральных государственных образовательных организаций такое финансирование осуществляется за счет федерального бюджета, для библиотек, находящихся в ведении субъектов Российской Федерации, библиотек муниципальных образовательных организаций – бюджетов субъектов Российской Федерации, для муниципальных библиотек – бюджетов муниципальных образований.

Что касается внестационарного библиотечного обслуживания лиц с физическими недостатками, а к таковым, безусловно, относятся инвалиды, то, исходя из Федерального закона «О библиотечном деле», данное право является безусловным, т.е. его реализация не оговорена какими-то дополнительными основаниями. Соответственно, на основании заявления такого читателя библиотеки обязаны обеспечить заочную или надомную форму библиотечного обслуживания.

Особо следует остановиться на возможности предоставления слепым и слабовидящим экземпляров произведений в

В Своде правил содержатся также отдельные рекомендации относительного пространственного устройства библиотек при предоставлении услуг для читателей с нарушением слуха. Для них предлагается предусмотреть помещения аудиовизуального обслуживания и помещения для групповой работы. Данные помещения должны быть изолированы планировочно, а также техническими средствами. Помещение должно быть радиофицировано, оборудовано аппаратурой для прослушивания музыки, креслами и, при необходимости, столами. Ряд кресел следует оборудовать специальным устройством для снятия мышечного напряжения с рук для инвалидов с полной потерей зрения. Согласно Своду правил в универсальных научно-технических библиотеках (областных и республиканских) рекомендуется предусматривать возможность получения в единой зоне всего необходимого инвалиду объема информационных услуг – организацию автоматизированной системы каталога, отражающей фонды библиотеки, получение необходимых справочно-библиографических данных на компьютере, размещение фонда для слепых и слабовидящих.

Особенности библиотечного обслуживания инвалидов регулируются Федеральным законом «О библиотечном деле», который предусматривает следующее:

- слепые, слабовидящие имеют право на библиотечное обслуживание и получение экземпляров документов в специальных доступных форматах на различных носителях информации в специальных государственных библиотеках и других общедоступных библиотеках;
- пользователи библиотек, которые не могут посещать библиотеку в силу физических недостатков, имеют право получать документы из фондов общедоступных библиотек через заочные или внестационарные формы

Технические средства обеспечения доступности для инвалидов объектов социальной инфраструктуры

Под техническим средством понимают любое изделие, инструмент, оборудование, устройство, прибор, приспособление или техническую систему.

Международная классификация функционирования, ограничений жизнедеятельности и здоровья, сокращенно МКФ, предлагает изучение факторов окружающей среды на разных уровнях: индивидуума и общества. Данный подход применим и к систематизации технических средств. Можно выделить *технические средства реабилитации инвалида* и *технические средства обеспечения доступности для инвалидов объектов социальной инфраструктуры*.

Систематизация технических средств с учетом положений МКФ

Технические средства реабилитации инвалидов - устройства, содержащие технические решения, в том числе и специальные, используемые для компенсации и устранения стойких ограничений жизнедеятельности инвалида. К данным техническим средствам относятся инвалидные коляски, трости, слуховые аппараты, и т.п. Эти технические средства предназначены, как правило, для индивидуального использования. Технические средства обеспечения доступности для инвалидов объектов социальной инфраструктуры - это пандусы, тактильная плитка, автоматические системы открывания дверей, и т.п.

Данные технические средства предназначены для коллективного использования. Они не предоставляются конкретному инвалиду, а устанавливаются стационарно

на объекте социальной инфраструктуры, приспособивая его таким образом для использования различными категориями инвалидов. Ниже пойдет речь именно о таких технических средствах.

Как уже говорилось выше, на объекте социальной инфраструктуры выделяют 6 основных структурно-функциональных зон, которые подлежат адаптации для инвалидов и других маломобильных групп населения, с использованием различных технических средств.

В данном методическом пособии технические средства обеспечения доступности для инвалидов объектов социальной инфраструктуры классифицированы по структурно-функциональным зонам объекта. Такой классификационный подход создает удобство для практического использования. Вместе с тем он является условным, т.к. одно и то же техническое средство может быть установлено на разных зонах объекта.

Технические средства обеспечения доступности для инвалидов объектов социальной инфраструктуры могут быть классифицированы по функционально-целевому признаку:

1. Технические средства, используемые на территории, прилегающей к зданию (участке);
2. Технические средства, используемые на входе (входах) в здание;
3. Технические средства, используемые на пути (путях) движения внутри здания (в т.ч. путях эвакуации);
4. Технические средства, используемые в зоне целевого назначения здания (целевого посещения объекта);
5. Технические средства, используемые в санитарно-гигиенических помещениях;
6. Технические средства, используемые для создания системы информации на объекте.

В соответствии со Сводом правил специальную зону для работы инвалидов в читальных залах рекомендуется оборудовать следующим образом: четыре читательских места за одноместными столами пригодные для работы инвалидов на колясках, специальные стеллажи с наклонными полками для размещения как обычной литературы, так и книг с шрифтом Брайля (не менее двух стеллажей вблизи читательских мест). В зоне должны находиться несколько банкетов, кресел или стульев. Желательно наличие одного каталожного столика с каталогом, выполненным шрифтом Брайля. В отношении читателей с нарушением зрения в Своде правил рекомендуется в отделениях городских библиотек для обслуживания читателей с нарушением зрения выделять фонд не менее 2,5 тыс. экз. литературы со шрифтом Брайля или аудиокниг, общей площадью 32 кв. м. Для обслуживания читателей - инвалидов по зрению, пользующихся специализированным книжным фондом, рекомендуется предусматривать либо специализированный отдел, либо выделять часть читального зала. Количество мест для читателей с нарушением зрения рекомендуется предусматривать не менее 4 в виде кабин, кабинетов с возможностью размещения секретаря-чтеца и тифлотехнических средств (цифровые проигрыватели MP3, электронные лупы, принтеры со шрифтом Брайля, компьютеры для слепых с речевыми программами и т.п.). В зоне обслуживания слепых и слабовидящих читательские места и специальные стеллажи с литературой со шрифтом Брайля рекомендуется оборудовать добавочным освещением. При размещении читательских мест и фондов открытого доступа для читателей, обладающих слабым зрением, необходимо предусматривать высокий уровень естественной освещенности этой читательской зоны (КЕО - 2,5%), а уровень освещения читательского стола не менее 1000 лк.

размеры рабочей зоны вместе с проходом – 1,8x1,8 м. Часть стойки-барьера выдачи книг в абонементе в общеобразовательных учреждениях рекомендуется устраивать высотой не более 0,7 м.

Книги, находящиеся в открытом доступе, и картотеку желательно, по возможности, располагать в пределах зоны досягаемости (вытянутой руки) учащегося-инвалида на кресле-коляске, т.е. не выше 1,2 м при ширине прохода у стеллажей или у картотеки не менее 1,2 м.

В отношении других библиотек в Своде правил также основное внимание уделяется обустройству читальных залов. В основу функционально-планировочного решения библиотек рекомендуется закладывать принцип совместного обслуживания всех категорий инвалидов, не выделяя специализированные помещения для какой-либо одной группы.

Планировочные требования к среде обитания инвалидов заключаются в том, чтобы она способствовала социальной интеграции, реализации возможностей интеллектуальных контактов инвалидов. Помещения читальных залов библиотек следует располагать, как правило, в одном уровне, многоуровневое расположение допускается только для крупных библиотек.

В Своде правил предполагается, что количество читательских мест для инвалидов должно составлять не менее 5% от общего числа читательских мест в библиотеках Централизованной библиотечной сети, в том числе для обслуживания инвалидов на креслах-колясках – не менее 4 специальных мест. В читальных залах и в зонах читальных залов рекомендуется места, отведенные для читателей-инвалидов, размещать в непосредственной близости к кафедрам выдачи литературы или рядом с местом дежурного библиотекаря.

Знак «Парковка для инвалидов»

В соответствии с ГОСТ 23457-86 (п.2.8.21), «табличка «Инвалиды» должна применяться со знаком «Место стоянки» для указания того, что стояночная площадка (или ее часть) отведена для стоянки транспортных средств, управляемых инвалидами. В мировой практике эти два знака часто объединяют в один.

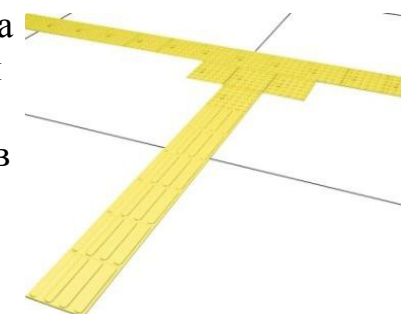


Разметка на асфальте. Место парковки для инвалидов обозначается специальной разметкой на асфальте. Территория каждого учреждения должна быть оборудована специальными парковочными местами для людей на инвалидных колясках. Важными составляющими парковочных мест для людей с инвалидностью является увеличенная ширина машиноместа (не менее 3,5 метра), специальный знак «Парковка для инвалидов», а также специальная разметка на асфальте, сделанная черной и желтой красками по трафарету.



Тактильная плитка

Тактильная плитка предназначена для передачи информации о пути и направлении движения слабовидящим и незрячим на улице и в помещениях. Обеспечивает возможность передвижения в нужном направлении





самостоятельно, без сопровождающего лица, как внутри здания, так и используя приспособленные для них пешеходные маршруты на территории застройки населенных пунктов.

Специальные объемные тактильные плитки и другие варианты напольных тактильных покрытий (например, встраиваемые направляющие полосы и биты) формируют рисунок, позволяющий незрячим людям получать информацию о безопасном пути движения (направления движения, повороты) и о наличии препятствий на пути движения (пороги, перекрестки, ступени, лестницы, столбы или колонны, двери, пешеходные или подземные переходы).



Уличные плитки монтируются в тротуар таким образом, чтобы они не являлись препятствием для пешеходов. Внутри помещений используют как



Рекомендуются принимать оптимальные габариты площади поверхности стола читателя с недостатками зрения для работы с секретарем-чтецом - 1,50,7 м в кабинах, полукабинах или кабинетах.

В зоне обслуживания лиц с недостатками зрения читательские места и стеллажи со специальной литературой рекомендуется оборудовать добавочным освещением. Необходимо предусматривать высокий уровень естественной освещенности этой читательской зоны (КЕО - 2,5%), а уровень искусственного освещения читательского стола - не менее 1000 лк.

В СП 138.13330.2012. содержатся рекомендации как в отношении библиотек образовательных организаций, так и для иных библиотек.

Так, в части библиотек образовательных организаций рекомендации касаются обустройства мест в читальном зале, мест выдачи книг и книжных стеллажей. В читальном зале библиотеки следует предусматривать обособленные, но рядом с проходом, зоны для размещения специальных мест: для учащихся-инвалидов, передвигающихся в креслах-колясках и использующих иные индивидуальные средства реабилитации при ходьбе, и, отдельно, для учащихся с нарушением зрения. Рабочее место для инвалидов по зрению должно иметь дополнительное периметральное освещение, а также дополнительное место для чтеца и предусматривать возможность размещения тифлотехнических средств. Места в читальном зале для учащихся-инвалидов рекомендуется предусматривать в виде индивидуальных полукабин, изолированных барьерами. Размеры зоны рабочего места на одного ребенка-инвалида на кресле-коляске составляют не менее 1,8x0,9 м. Проход между рабочими столами для свободного проезда и подъезда к столу должен быть не менее 0,9 м, т.е.

отрезков рядов, ограничивающих пространство прохода. Для инвалидов на костылях и престарелых, при уклоне пандусов свыше 5%, в местах примыкания пандуса к стенам необходимо предусмотреть перила.

В крупных киноцентрах, премьерных кинотеатрах, концертных залах рекомендуется места, предназначенные для инвалидов, оборудовать наушниками, связанными с внутренней системой перевода фильмов с иностранных языков. Специальные места для хранения наушников рекомендуется предусматривать в подлокотниках, для инвалидов-колясочников - в спинках кресел, впереди сидящих зрителей, а для людей с ослабленным слухом оборудовать зал индукционной системой.

Если зрители во время зрелищного мероприятия остаются в положении сидя для просмотра мероприятия, линии обзора для зрителей на креслах-колясках проходят поверх голов зрителей или между их головами.

Если зрители во время мероприятия встают, зрители на инвалидных креслах-колясках должны иметь линии обзора поверх их голов.

Библиотеки

Права инвалидов на библиотечное обслуживание, безбарьерный и беспрепятственный доступ к зданиям библиотек установлены Федеральным законом от 24 ноября 1995 г. № 181-ФЗ «О социальной защите инвалидов в Российской Федерации» и Федеральным законом от 29 декабря 1994 г. № 78-ФЗ «О библиотечном деле». Указанными законодательными актами закрепляются обязанности библиотек по обслуживанию инвалидов.

Согласно СП 59.13330.2012 проходы в читальном зале библиотеки должны иметь ширину не менее 1,2 м.

Размер рабочего места инвалида (без учета поверхности стола) должен быть 1,50,9 м.

встраиваемые, так и наклеивающиеся на половое покрытие плитки или отдельные тактильные элементы.

Уличные скамейки, адаптированные для инвалидов (мебель для сидения специальная)

Для инвалидов применяют следующие типы сидений, которые в большей степени приспособлены для них:

а) Сиденье типа «полка», на которое пассажиры могут опереться или присесть на короткое время. Они требуют минимального ухода, занимают мало места и удобны для некоторых пассажиров (например, пассажиров, имеющих заболевания позвоночника), для которых трудно подняться с низкого сиденья.



Кресла с откидными сиденьями (без подлокотников), преимуществами которых является экономия места и то, что они не намокают при дожде.

в) Деревянные кресла и диваны с подлокотниками по краям, которые являются более удобными для длительного сиденья. Дерево является относительно «теплым» и нескользким материалом, который быстро сохнет.

г) Кресла из проволочной сетки или перфорированного металла, установленные в ряды, выполняют в большинстве случаев ту же роль, что и деревянные, но являются более прочными, долговечными и пожаробезопасными.



Театры, театры-студии, цирки.

Основные требования к доступности помещений данной группы организаций культуры установлены СП 138.13330.2012.

Главные входы в театр (цирк, театр-студию) для зрителей следует предусматривать доступными для всех категорий посетителей. Для инвалидов рекомендуется делать доступными помещения зрительского комплекса: вестибюль, кассовый вестибюль, гардероб, санузлы, фойе, буфеты, коридоры и кулуары перед зрительным залом. Рекомендуется в передних и по краям задних рядов зрительных залов театров предусматривать съемные секции мест, для приспособления, при необходимости, для зрителей на креслах-колясках. На стационарных местах, примыкающих к местам размещения инвалидов, рекомендуется оборудовать кресла с опускающимися подлокотниками.

Кинотеатры и киноконцертные залы.

Требования к доступности кинотеатров и киноконцертных залов установлены СП 138.13330.2012.

Зрительские помещения - вестибюль с кассовым вестибюлем, гостиные, игровые, буфет, гардероб, уборные, а также услуги, предоставляемые в кинотеатрах посетителям, должны быть доступны для инвалидов. Помещения залов, фойе и других обслуживающих помещений рекомендуется располагать на одном уровне.

Расчетное число зрительских мест для инвалидов рекомендуется принимать не менее 3% вместимости зала, но не менее двух мест.

При наличии поперечного прохода, ширина которого не менее 1,2 м, а также при возможности въезда коляски на его уровень непосредственно из фойе, допускается обо-

Зону постоянной экспозиции рекомендуется создавать с анфиладным или кольцевым маршрутом движения. Тупиковая планировка нежелательна.

Пандусы следует использовать для организации последовательного движения и одновременного осмотра экспозиции.

При невозможности использовать визуальную информацию для инвалидов по зрению в помещениях с особыми требованиями к художественному решению интерьеров, в экспозиционных залах художественных музеев, выставок и т.п. допускается применять другие компенсирующие мероприятия.

Навесная витрина должна находиться на высоте, доступной для визуального восприятия с кресла-коляски (низ на отметке не более 0,85 м от уровня пола). Горизонтальная витрина должна иметь под собой пространство для подъезда инвалида в кресле-коляске. У витрин на высоте 0,8 м необходимо устройство горизонтального поручня со скругленными углами. Для инвалидов с дефектами зрения вокруг экспозиционного стола следует предусмотреть предупредительную фактурную цветную полосу шириной от 0,6 до 0,8 м в уровне пола.

Повышенные требования к доступности музеев установлены СП 138.13330.2012.

Все виды музеев должны быть доступны для всех категорий посетителей, включая инвалидов. В отдельных случаях, когда мемориальные и другие типы музеев невозможно адаптировать для посетителей инвалидов (на креслах-колясках, слепых), следует создавать специальные экспозиционные зоны вне здания или помещения, дающие представление указанным категориям инвалидов о содержании основной экспозиции.

Урны для мусора

Урны, размещаемые на пути движения инвалидов, должны иметь форму и размер, обеспечивающие возможность для выброса в них мусора инвалидом в кресле-коляске одной рукой без поднятия крышки.

Технические средства, используемые на входе (входах) в здание.

Двери, открыватели и закрыватели дверные

Разработаны устройства, позволяющие открывать или закрывать дверь без использования дверной ручки

Автоматическая система открывания дверей

Люди на инвалидных колясках и другие маломобильные группы граждан сталкиваются с серьезными трудностями при открывании дверей, особенно при входе в помещение, в котором двери открываются наружу в соответствии с пожарными нормами. Для обеспечения беспрепятственного доступа в здание и помещения используются автоматические открыватели дверей. Во входной группе идеальным решением являются раздвижные двери. Но в случае невозможности их установки, а также для доступа во внутреннее помещение, часто используют автоматические открыватели распашных дверей, которые существенно облегчают доступ в здание, не



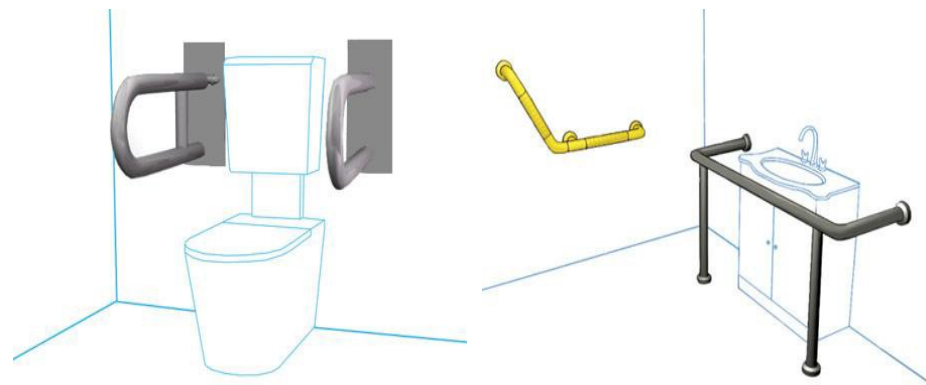
требуя замены дверей (монтируются на уже установленные), и питаются от бытовой электросети 220 вольт. Самая обычная распашная дверь может быть автоматизирована при помощи **автоматического привода**. Он устанавливается на механическую дверь как обычный дверной доводчик с наружной или внутренней стороны, включается в розетку - и дверь становится автоматиче-



ской.



поскольку желтый - последний цвет спектра, который видят слабовидящие люди.



Обеспечение доступности для инвалидов услуг организаций культуры и библиотечного обслуживания

При приспособлении для инвалидов зданий и сооружений, в которых располагаются организации культуры, необходимо пользоваться СП 59.13330.2012. «Доступность зданий и сооружений для маломобильных групп населения. Актуализированная редакция СНиП 35-01-2001», который носит обязательный характер, и СП 138.13330.2012 «Общественные здания и сооружения, доступные маломобильным группам населения. Правила проектирования», применение которого носит добровольный характер.

1.Музеи

Применительно к музеям СП 59.13330.2012. содержит следующие требования.

С учетом потребностей посетителей-инвалидов для музеев с выставочной площадью до 2000 м рекомендуется расположение экспозиции в одном уровне.

- Кресла-стулья туалетные (на колесиках или без них) с санитарным оснащением или без него, в том числе кресла-стулья для душа
- Унитазы, в том числе унитазы с подлокотниками, опорами, поручнями, детскими подставками, а также унитазы с возвышениями и со встроенными гигиеническими тепловодными душами и (или) тепловоздушными сушилками
- Души тепловодные и тепловоздушные сушилки для оснащения туалетов
- Сиденья туалетные (сиденья на унитазах)
- Сиденья туалетные с возвышением и самоподнимающиеся туалетные сиденья
- Принадлежности подъемников для фиксации корпуса тела человека,
- Сиденья туалетные с возвышением напольные раздельные
- Сиденья туалетные с возвышением откидные, располагаемые непосредственно на унитазах (ватерклозетах)
- Сушилки тепловоздушные для оснащения туалетов (раздельные)

Поручни

- Поручни служат для удобства и комфорта во время передвижения людей с ограниченными возможностями. Это касается как инвалидов по зрению, так и людей с нарушением опорно-двигательного аппарата.
- Поручни обеспечивают необходимую поддержку и опору при ходьбе, стоянии и сидении. Помимо белого и стального цвета поручни могут быть желтого цвета. Такие поручни устанавливают для инвалидов по зрению,

Ручки дверей: скобы, локтевые ручки и другие варианты.



Пандусы

Стационарные пандусы - это несъемные конструкции, которые рассчитаны на эксплуатацию продолжительное время. Устанавливаются чаще всего снаружи здания, при входе в социальные учреждения и в общественных местах, где позволяет пространство. Стационарные пандусы изготавливаются из бетона или представляют собой две полосы металлического швеллера, уложенные параллельно друг другу и оснащенные поручнями. Изготовление и установка пандусов производится строго с учётом требований ГОСТа (действующая версия — ГОСТ Р 51261-99), однако конструкция обязана учитывать в себе индивидуальность места эксплуатации и окружающие условия.

Стационарные пандусы подразделяются на однопролётные либо двухпролётные, имеющие переходную горизонтальную площадку.



Телескопический

пандус- подходит для любых лестничных маршей: пандусы можно использовать для подъема на лестницу, при заезде в транспорт и там, где на инвалидной коляске проехать нельзя. Предназначен для установки на маршах лестниц, где строительство стационарного пандуса помешает проходу пешеходов. Изготавливается из прочных материалов, способных переносить большие нагрузки.



Откидной пандус - пандус для инвалидов или детских колясок, который может "откидываться", освобождая проход или лестничный марш. Обычно их используют в подъездах, частных домах и других местах с ограниченным пространством, где несъемная модель помешала бы свободному передвижению людей.

Направляющие такого пандуса жестко скреплены между собой внизу и вверху. Вся конструкция крепится вертикально к стене или перилам, идущим вдоль лестницы, при помощи петель, щеколд и прочих замков. Также используются для облегчения доступа людей с ограниченными возможностями в общественный транспорт (например, автобусы).

которые могут выдаваться слабослышащим посетителям при входе в помещение, где происходит мероприятие. Основной особенностью приемников является наличие индукционной петли, которая транслирует сигнал с приемника непосредственно в слуховые аппараты посетителей, обеспечивая им условия доступности чистого звукового сигнала. На сегодняшний день технологии беспроводной передачи звука являются самым эффективным средством для улучшения разборчивости речи в сложных акустических ситуациях. Зарубежные и отечественные производители сурдотехники готовы предложить достаточно большой выбор FM-систем.



5. Технические средства, используемые в санитарно-гигиенических помещениях.

1. Технические средства, которые могут быть использованы для оборудования санузлов (специальное) :

- **К оборудованию для санузлов (специальному) относятся:**
 - Унитазы
 - Писсуары
 - Резервуары для сбора мочи
 - Биде
 - Подъемные устройства
 - Опорные стационарные устройства

или противопоказано садиться.

Стол с микролифтом - решение как для учреждений общественного и социального назначения, так и для образовательных учреждений и организаций, в которых учатся или работают люди с инвалидностью.



Телефоны с крупными кнопками

Крупные кнопки с контрастным рельефным шрифтом и обозначениями делают возможность пользоваться телефоном людям с нарушением зрения, а регулятор уровня громкости – настроить оптимальную громкость для посетителей, у которых есть проблемы со слухом.



FM-системы и радиоклассы для

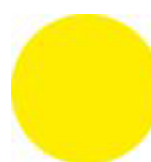
слабослышащих людей могут использоваться в самых разных ситуациях: во время лекций, занятий в школе, концертов, спортивных соревнований, экскурсий. Они представляют собой передатчик звукового сигнала (с микрофона, с записи), а также комплект индивидуальных приемников

Перила

Безопасность при спуске и подъеме по пандусу обеспечивают специальные перила с двумя поручнями (перила для инвалидов), которые служат при передвижении дополнительной опорой. Чаще всего используются перила, выполненные из нержавеющей стали, которые имеют высокую стойкость к коррозии и перепадам температур и не требуют специального ухода (покраска, защита металла). Перила для инвалидов изготавливаются с учетом технических требований ГОСТ Р 51261-99.



Контрастная маркировка



Все потенциально опасные препятствия на пути следования людей с нарушениями зрения должны быть обозначены специальными желтыми полосами или кругами.

Желтый цвет хорошо заметен всем посетителям учреждения, а для людей, имеющих высокую степень потери зрения, это последний из цветов спектра, который остается различимым. Такая маркировка необходима для обеспечения безопасности посетителей учреждения, особенно слабовидящих. В большинстве случаев полосы выполнены из износостойкой самоклеющейся ПВХ-пленки.



✓ Световые маяки

Световые маяки для помещений поставляются парой и предназначены для контрастного выделения дверного проема. Устанавливаются на высоте полутора метров с левой и с правой сторон двери. Данными световыми маяками обозначается выход из помещения. При необходимости можно обозначить любые другие дверные проемы.



✓ Световой маяк для здания

Данный тип световых маяков предлагает наиболее удобный способ для обозначения доступности зданий и определения доступного для маломобильных категорий граждан выхода/входа в здания. Яркий индикатор позволяет менять отображаемую информацию с установленной периодичностью. Он попеременно отображает пиктограммы, направление движения и надпись.

Световой маяк содержит сверх яркие светодиоды, что обеспечивает большую дальность наблюдения как в ночное, так и в дневное время. При необходимости



одного из трёх предварительно записанных сообщений (как правило, записывается информация о местонахождении посетителя, возможностях его дальнейших действий, препятствиях на пути следования, а также о возможности выполнить те или иные действия). Все громкоговорители имеют защиту от дождя, питаются от бытовой сети 220 В, имеют мощный морозостойкий резервный аккумулятор на случай отключения электропитания, а также возможность подключения к системе общего оповещения в учреждении (100 В), что делает устройство многофункциональным.



4. Технические средства, используемые в зоне целевого назначения здания (целевого посещения объекта).

✓ Стол с микролифтом

Позволяет любому посетителю подбирать для себя оптимальную высоту столешницы, выполнять необходимые действия, стоя или сидя, что одинаково удобно для всех, включая людей с инвалидностью. Высота столешницы регулируется за счет встроенного электропривода нажатием кнопок —вверх|| или —вниз|| с большим диапазоном высот, что позволяет комфортно пользоваться столом посетителям на инвалидной коляске, людям с различными формами ограничений по здоровью, например, тем, кому тяжело или

Звуковые маяки и информаторы

Устройства предназначены для воспроизведения аудио сообщений с целью информирования слепых и слабовидящих посетителей. Комплекуются датчиком движения. Могут быть установлены в любом месте: рядом с входной дверью (обозначая вход в здание), с лестничным эскалатором, в холле для ознакомления с услугами и работой учреждения и т. п. Сообщения могут содержать любую звуковую информацию, которая требуется в данном учреждении. Имеют разъемы для подключения к компьютеру и слот для размещения внешней памяти. Требуемая информация предварительно записывается на флеш-карту.



Навигационные системы

Навигационная система предназначена для ориентации слабовидящих и незрячих людей на улице и дома. Система состоит из индивидуальных навигационных браслето-активаторов, а также рассредоточенной по зданию или территории (на развилках, у лифтов, лестниц, возле кабинетов, залов, туалетов) сети громкоговорителей с функцией записи и воспроизведения любых звуковых сообщений. При попадании посетителя с браслетом в зону действия громкоговорителя происходит вибрация браслета. Это значит, что посетитель имеет возможность нажать на одну из трёх кнопок браслета и инициировать воспроизведение

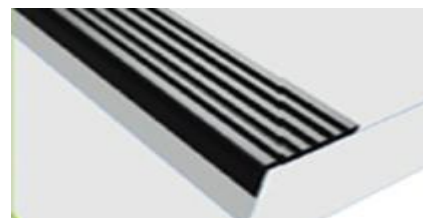
световой маяк подключается к компьютеру для изменения отображаемой информации.

3. Технические средства, используемые на пути (путях) движения внутри здания (в т.ч. путях эвакуации).

✓ Противоскользящие покрытия

Закладные профили. Устанавливаются под керамическую плитку в момент монтажа лестницы

Алюминиевые углы и полосы с противоскользящими элементами. Накладки на ступени. Устанавливаются на готовую поверхность.



Коврики резиновые ячеистые

Грязезащитные покрытия или «коврик резиновый грязезащитный ячеистый с отверстиями». Резиновые коврики с отверстиями в виде дырок или как их называют иначе- маты ячеистые, предназначены для использования в крупных торговых центрах, супермаркетах и других помещениях с высокой проходимостью. Такие коврики идеально подходят для использования в качестве входных грязесборных, антискользящих покрытий. В сквозных круглых отверстиях скапливается снег и т.п. сама же поверхность чистая и сухая, таким образом, покрытие выполняет несколько функций: не допускает попадание снега, песка и грязи внутрь помещения, эстетично скапливает грязь внутри своей структуры, служит как антискользящее покрытие.



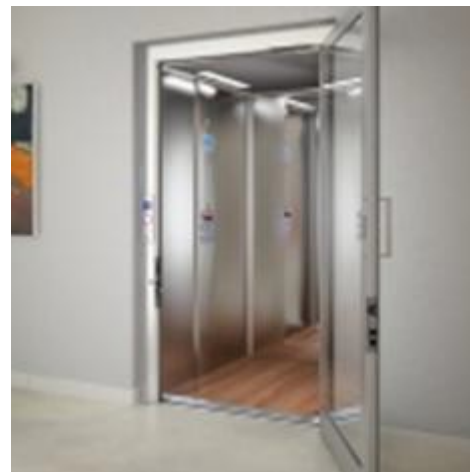
Мобильные лестничные подъемники

Гусеничный мобильный лестничный подъемник дает возможность человеку, временно ограниченному в движении или находящемуся в инвалидном кресле, преодолеть лестницы без использования специальных стационарных подъемных устройств.



✓ Стационарные лестничные подъемники

Вертикальные подъемники или лифтовые установки для инвалидов устанавливаются в частных жилых строениях, многоквартирных домах и зданиях общественного пользования с большим количеством этажей. Могут монтироваться снаружи (закрытого типа) или внутри здания.



Наклонные подъемники для инвалидов используются для простого и безопасного подъема или спуска с лестницы без посторонней помощи. Цена наклонного подъемника для инвалидов значительно ниже цены вертикальной модификации лифта. Коляска и сидящий на ней человек легко снимаются с платформы, если возникла неисправность или отключили электричество в здании.

